

ACCUEIL ET INTEGRATION
DES IMMIGRANTS

L'HIRONDELLE



**S'ÉTABLIR,
S'INTÉGRER,
RÉUSSIR SON
IMMIGRATION.**


2022 - 2023

Rapport d'activités



Table des matières

- 04** 44 ans d'histoire que nous avons écrit ensemble
- 06** Mission
- 08** Valeurs
- 10** Mot du président et de la directrice générale
- 12** Une équipe de professionnels mobilisés
- 14** Faits saillants 2022-2023
- 16** Nos services d'insertion sociale
- 18** PASI : Programme d'Accompagnement et de Soutien à l'Intégration
- 30** Soutien à la mission
- 32** Nos services d'insertion professionnelle
- 37** Mentorat
- 38** Nos perspectives
- 44** Une collaboration durable entre organismes
- 46** Hommage à Carlos Arancibia
- 47** Annexes



Cliquez pour accéder à la page

44 ans d'histoire que nous avons écrit ensemble.

1978

Création par un groupe de femmes du café-rencontre pour l'arrivée massive de réfugiés du sud-est asiatique.

1979

Février : Naissance de L'Hirondelle, Comité d'accueil interethnique.

Partenariat avec le ministère des Communautés culturelles de l'Immigration, connu aujourd'hui sous le nom de ministère de l'Immigration, de la francisation et de l'intégration (MIFI).

Création du premier programme innovant de jumelage interculturel, Amitié-Jumelage, permettant aux nouveaux arrivants de consolider leurs repères et de tisser des liens étroits avec la société québécoise.

Premier programme de formation professionnelle pour l'intégration des femmes immigrantes sur le marché du travail.

Signature de l'entente de copropriété entre le CPE Villeneuve et L'Hirondelle.



1989 - Mention
L'excellente collaboration dans le cadre des travaux communautaires Jeunesse Montréal.



1989 & 1990 - Mention de Mérite
Pour la création d'emploi d'été pour les étudiantes et étudiants du Canada, par le ministre d'État à la Jeunesse du gouvernement du Canada (Défi 1989).



1991 - Prix
Prix des communautés culturelles décerné par la ministre des communautés culturelles et de l'Immigration.

1991



Depuis sept ans, 108 familles - dont 30 familles bénévoles et 78 nouvellement immigrées - ont pu vivre l'exaltante expérience d'Amitié-jumelage, un programme instauré par L'Hirondelle. Cet organisme multi-ethnique du plateau Mont-Royal offre des services d'accueil et d'intégration des immigrants.

Son principal but: contrer les obstacles à l'intégration des nouveaux arrivants en sol québécois. « On s'est dit que pour arriver à une société plus harmonieuse, il serait intéressant que plus de Québécois rencontrent des familles bénévoles québécoises ne sont malheureusement pas assez nombreuses. Elles sont reçues en entrevue afin de parler d'elles-mêmes et de leurs attentes face au jumelage prévu. Le processus est semblable pour les familles immigrantes. Puis le jumelage s'effectue selon les points communs, les loisirs et les intérêts des deux familles.

« En quoi une famille d'accueil peut-elle aider une famille immigrante à s'intégrer? Selon la responsable: « Elle peut aider beaucoup au niveau du quotidien, aussi en tendant l'oreille. Être présent est également très important ». Un suivi est assuré par l'organisme afin d'apporter soutien et courtoisie auprès des jumelés.

Des centaines d'immigrants ont frappé à la porte de L'Hirondelle

Le 20 FÉVRIER 2001 20 000 EXEMPLAIRES ÉDITION 2.2

« Se sentir chez soi grâce à L'Hirondelle »

Les familles d'accueil ont permis à de nombreux immigrants de trouver un toit et un environnement accueillant. L'Hirondelle, un organisme multi-ethnique du plateau Mont-Royal, offre des services d'accueil et d'intégration des immigrants.

LISETTE TASSO

« Mon principal but est de contrer les obstacles à l'intégration des nouveaux arrivants en sol québécois. On s'est dit que pour arriver à une société plus harmonieuse, il serait intéressant que plus de Québécois rencontrent des familles bénévoles québécoises ne sont malheureusement pas assez nombreuses. Elles sont reçues en entrevue afin de parler d'elles-mêmes et de leurs attentes face au jumelage prévu. Le processus est semblable pour les familles immigrantes. Puis le jumelage s'effectue selon les points communs, les loisirs et les intérêts des deux familles.

« En quoi une famille d'accueil peut-elle aider une famille immigrante à s'intégrer? Selon la responsable: « Elle peut aider beaucoup au niveau du quotidien, aussi en tendant l'oreille. Être présent est également très important ». Un suivi est assuré par l'organisme afin d'apporter soutien et courtoisie auprès des jumelés.

La directrice de L'Hirondelle, Nora Solericens, reçoit le prix de la part du ministre Robert Paré. Ils sont accompagnés par Lise Bonnette, présidente-directrice générale de La Grande bibliothèque du Québec.

Des centaines d'immigrants ont frappé à la porte de L'Hirondelle

LISETTE TASSO

« Mon principal but est de contrer les obstacles à l'intégration des nouveaux arrivants en sol québécois. On s'est dit que pour arriver à une société plus harmonieuse, il serait intéressant que plus de Québécois rencontrent des familles bénévoles québécoises ne sont malheureusement pas assez nombreuses. Elles sont reçues en entrevue afin de parler d'elles-mêmes et de leurs attentes face au jumelage prévu. Le processus est semblable pour les familles immigrantes. Puis le jumelage s'effectue selon les points communs, les loisirs et les intérêts des deux familles.

« En quoi une famille d'accueil peut-elle aider une famille immigrante à s'intégrer? Selon la responsable: « Elle peut aider beaucoup au niveau du quotidien, aussi en tendant l'oreille. Être présent est également très important ». Un suivi est assuré par l'organisme afin d'apporter soutien et courtoisie auprès des jumelés.

Bedrzycki et à leurs deux enfants Michel et Dorothée.

78 familles en ont bénéficié

Depuis sept ans, 108 familles - dont 30 familles bénévoles et 78 nouvellement immigrées - ont pu vivre l'exaltante expérience d'Amitié-jumelage, un programme instauré par L'Hirondelle. Cet organisme multi-ethnique du plateau Mont-Royal offre des services d'accueil et d'intégration des immigrants.

Son principal but: contrer les obstacles à l'intégration des nouveaux arrivants en sol québécois. « On s'est dit que pour arriver à une société plus harmonieuse, il serait intéressant que plus de Québécois rencontrent des familles bénévoles québécoises ne sont malheureusement pas assez nombreuses. Elles sont reçues en entrevue afin de parler d'elles-mêmes et de leurs attentes face au jumelage prévu. Le processus est semblable pour les familles immigrantes. Puis le jumelage s'effectue selon les points communs, les loisirs et les intérêts des deux familles.

« En quoi une famille d'accueil peut-elle aider une famille immigrante à s'intégrer? Selon la responsable: « Elle peut aider beaucoup au niveau du quotidien, aussi en tendant l'oreille. Être présent est également très important ». Un suivi est assuré par l'organisme afin d'apporter soutien et courtoisie auprès des jumelés.

Au cours de sa croissance, L'Hirondelle a su se constituer une forte expertise en matière d'aide à l'intégration des immigrants et développer des programmes innovants qui répondent aux besoins des nouveaux arrivants.



1992

1999

2009

2021

2023

Programme permanent de formation et de soutien à l'insertion en emploi pour démontrer aux employeurs québécois les avantages liés à la diversité des cultures et d'expériences.

Développement de formations sur-mesure pour les décideurs et les employés au sein de leur environnement de travail.

Changement de dénomination : L'Hirondelle, services d'accueil et intégration des immigrants.

Mise en place du Service d'Aide à l'Emploi avec le soutien d'Emploi Québec. Un service qui est toujours actif.

Création du Service Soutien aux familles et rapprochement interculturel permettant de porter une attention particulière à ce que vivent les familles et leurs enfants.

Naissance de Capital Humain Montréal ayant pour objectif de rapprocher les nouveaux arrivants des entreprises du Québec.

Nouvelle identité visuelle pour L'Hirondelle qui a pour objectif d'impulser une nouvelle dynamique au sein de l'organisme.

Adaptation à la situation pandémique et déploiement de services numériques d'accompagnement en ligne pour maintenir le contact avec les personnes immigrantes.

Sollicitation du ministère de l'Immigration de la francisation et de l'intégration pour répondre à l'arrivée de migrants ukrainiens et leur installation au Québec avec une équipe d'intervenants, de bénévoles issus de la communauté ukrainienne.

Ouverture de notre 3ème point de service à Parc-Extension



1992 - Mention spéciale
Accordée aux employé(e)s de L'Hirondelle dans le cadre de la campagne CENTRAIDE.



1994 - Prix
Récipiendaire du prix AGNÈS C. HIGGINS en reconnaissance de la créativité et de l'innovation du programme « Amitié-Jumelage » attribué par CENTRAIDE.



1996 - Nomination
Nomination à la finale du prix aux organismes communautaires et de rapprochement du Ministère des Relations avec les citoyens et de l'Immigration.



1999 - Prix
Récipiendaire du Prix Jacques-Couture pour le rapprochement interculturel dans la catégorie entreprises et organismes attribué par le Ministère des Relations avec les citoyens et de l'Immigration.



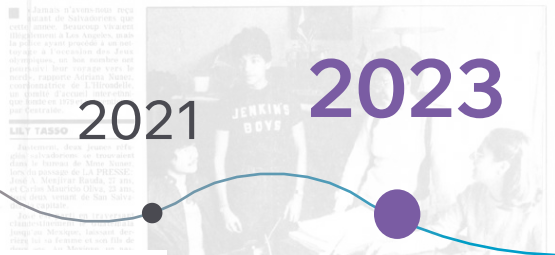
IT UN INETÉ

Le ministre des entreprises et de l'innovation d'accueil et d'intégration est venu décerner le prix de rapprochement...

nouveaux venus de l'Hirondelle qui aide et développe systématiquement l'accès à l'emploi des professionnels pour l'Hirondelle des différents act...



frappé à la porte de L'Hirondelle



Quartiers" Le Journal de Montréal, 31 juillet 1994

lesjardins

E FACILITE IMMIGRANTS

deux enfants nous ne sommes pas si différents que ça explique Tomasz.

les en ont bénéficié

108 familles - évoles et 78 rées - ont pu expérience en programmation. Cet ethnique du l'offre des l'intégration

Les familles bénévoles québécoises ne sont malheureusement pas assez nombreuses. Elles sont reçues en entrevue afin de parler d'elles-mêmes et de leurs attentes face au jumelage prévu. Le processus est amiable pour les familles immigrantes. Puis, le jumelage s'effectue selon les points communs, les loisirs et les intérêts des deux familles.

En quoi une famille d'accueil peut-elle aider une famille immigrante à s'intégrer? Selon la responsable: « Elle peut aider beaucoup au niveau du quotidien, aussi en tenant la main. Être présent est également très important ». Un suivi est assuré par l'organisme afin d'apporter soutien et écoute auprès des jumelés.

108 familles - évoles et 78 rées - ont pu expérience en programmation. Cet ethnique du l'offre des l'intégration

Les familles bénévoles québécoises ne sont malheureusement pas assez nombreuses. Elles sont reçues en entrevue afin de parler d'elles-mêmes et de leurs attentes face au jumelage prévu. Le processus est amiable pour les familles immigrantes. Puis, le jumelage s'effectue selon les points communs, les loisirs et les intérêts des deux familles.



ACCUEIL
DES...
L'HIROOND

JAZZ

A man with glasses and a beard, wearing a teal polo shirt, is seen from the back, looking at a poster. The poster has text in French: 'ACCUEIL ET INTÉGRATION DES IMMIGRANTS' and 'MODELLE'. There is a green circular graphic on the poster. The word 'Mission' is overlaid in large white text.

Mission

Faciliter l'accueil des nouveaux arrivants ainsi que leur intégration sociale et leur insertion dans le marché du travail en impliquant activement les Québécois de longue date et les acteurs des milieux publics, privés et communautaires.

Le genre masculin est employé dans l'unique but d'alléger le texte, sans discrimination de genre.

Valeurs

1 • Ouverture dans les échanges entre les nouveaux arrivants et les Québécois de longue date.

2 • Reconnaissance du potentiel des nouveaux arrivants.

3 • Considération de la personne dans son intégrité, de sa liberté d'opinion et de ses choix individuels.

4 • Respect de la diversité, de la non-discrimination et de l'équité.



Avec la participation financière de:



- 1 Siège social de L'Hirondelle
- 2 Plateau Mont-Royal
- 3 Parc-Extension



Mot du président et de la directrice générale.

L'année 2022-2023 a été celle de l'arrivée de la nouvelle directrice générale qui a rapidement épousé les priorités du conseil d'administration. Cette année a aussi été marquée par l'engagement et la flexibilité à toute épreuve des équipes de L'Hirondelle dans l'accomplissement de sa mission. Une équipe qui a fait preuve d'une grande résilience face aux différents événements qui ont marqué l'année.

L'un des événements les plus saillants a été l'action de soutien pour les arrivants ukrainiens qui sont venus dans un contexte de guerre. La mobilisation et l'agilité de l'équipe ont été sans précédent. L'accompagnement qui a été réservé aux ukrainiens a dépassé leurs attentes, une unité d'intervention dédiée composée d'agents d'accueil d'intervenants et de conseillers parlant ukrainien était prête à faciliter leurs démarches d'installation et leur recherche d'emploi.



L'engagement et l'implication de nos équipes ont été sans relâche, et continuent à l'être pour fournir l'ensemble des services avec autant d'énergie auprès de 4 440 personnes. De nombreuses activités collectives ont été organisées autour de la culture, de l'histoire et des valeurs québécoises, permettant aux participants d'enrichir leurs connaissances et de mieux cerner leur nouvelle société d'accueil

Grâce à ce bagage que nous leur avons offert, leur intégration sera plus facile et le sentiment de dépaysement moins présent.

Cette année a également été marquée par la phase post-pandémie, qui a représenté un gros défi pour l'ensemble de l'organisation, mais aussi pour les clients. La transition vers le présentiel a nécessité un temps d'adaptation, car il était essentiel pour L'Hirondelle de mettre en place des stratégies de proximité pour être plus proche de ses clients.

Dans cette perspective de rapprochement, en janvier 2023, L'Hirondelle a officiellement ouvert son nouveau point de service dans le quartier de Parc-Extension. Ce dernier lui permettra de rejoindre et de desservir une population dont le besoin d'intégration sociale et linguistique est criant.

Dans cette même optique, L'Hirondelle a concentré ses efforts sur le renforcement des partenariats avec les tables de quartiers et les organismes du milieu afin de traiter des enjeux communs sur le bien-être et l'intégration des individus issus de l'immigration, les personnes réfugiées et à minorité visible, ainsi que les personnes ethnoculturelles.

L'Hirondelle continue à œuvrer depuis 44 ans avec autant de ferveur pour aider et soutenir les personnes immigrantes provenant des quatre coins du monde à la recherche d'une vie meilleure pour eux ainsi que leur famille. Notre mission est de faire que ce rêve puisse se réaliser. Ceci n'aurait jamais été possible sans l'implication du personnel, ainsi que les membres du conseil d'administration, tous engagés bénévolement pour mener à bien la mission de L'Hirondelle. Sans oublier les bénévoles qui donnent généreusement de leur temps pour aider et soutenir les personnes immigrantes dans la réussite de leur projet migratoire en nous soutenant dans l'accomplissement de nos actions et nos projets auprès de ces personnes ; le club de conversation, le jumelage interculturel, le mentorat et les activités collectives qui favorisent la participation citoyenne dans la société d'accueil.

Nos remerciements pour tout ce que vous apportez chaque jour à toutes ces personnes.

Jean-Luc Legros
Président

Manel Rekik
Directrice Générale

Une équipe de professionnels mobilisés !

Équipe Communication

Manel Rekik

Coordonnatrice communication marketing (jusqu'à décembre 2022)

Namaman Fathim Gbané

Agente de communication

Salah Ouyahia

Agent de marketing digital

Équipe Insertion en emploi

Sarah Lamiri

Coordonnatrice des programmes

Ellen Prada

Conseillère en emploi

Bochra Blidi

Conseillère en emploi

Larissa Golovina

Conseillère en emploi

Saeid Béhi

Conseiller en emploi

Olga Golovko

Conseillère en emploi

Céline Perraud

Conseillère en emploi

Yuliia Kovalenko

Technicienne aux admissions

Aïssatou Gueye

Chargée du contrôle de la qualité

Direction

Carlos Arancibia

Directeur général (jusqu'à décembre 2022)

Manel Rekik

Directrice générale (depuis janvier 2023)

Hanifa Larfi

Adjointe de direction



Unité d'appui aux programmes

Hernan Gonzalez

Chargé du développement informatique

Claudia Veillard

Chargée des statistiques

Marie Evens Berger

Agente de planification et de suivi

Le Conseil d'Administration

Jean-Luc Legros
Président

Michel Mayoux
Vice-président

Réjean Landry
Trésorier

Jazmin Verdugo
Secrétaire

Daniel Champagne
Administrateur

Malek Letaïef
Administrateur

Lolita Kiossev
Administratrice

Richard Jara
Administrateur



Administration

Sandra Bohbot
Directrice administration

Amina Younes
Réceptionniste

Nataliya Pyletska
Réceptionniste

Francisco Sanchez
Technicien comptable

Xiomara Gil
Comptable

Équipe Insertion sociale

Sarah Lamiri
Coordonnatrice des programmes

Diogo Guilherme
Chef d'équipe activités collectives

Luisa Ochoa
Intervenante sociale

Yu Liu
Intervenante sociale

Stéphane de Busscher
Intervenant social

Ève Savoie-Tremblay
Intervenante ICI Santé

Janneth Ruiz
Agente d'accueil

Lilian Mérino
Animatrice sessions Objectif Intégration

Elena Kochkina
Agente d'accueil

Fatiha Boutaoui
Agente d'accueil

Alina Rotaru
Intervenante sociale

Lolita Kiossev
Intervenante sociale

Zhanna Sulzhenko
Intervenante sociale

Richard Jara
Intervenant social

Émilie Massé
Intervenante interculturelle

Thérèse Laure Noubissie
Animatrice communautaire

Gina Arguello
Intervenante interculturelle

Milan Karas
Intervenant social

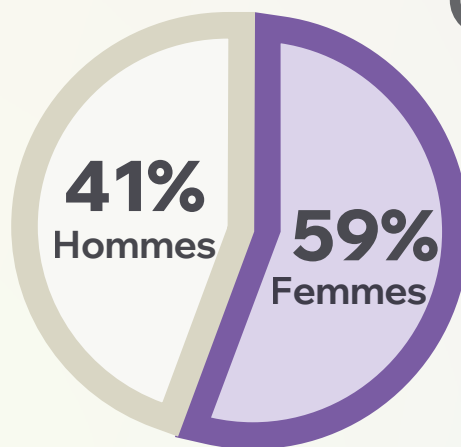
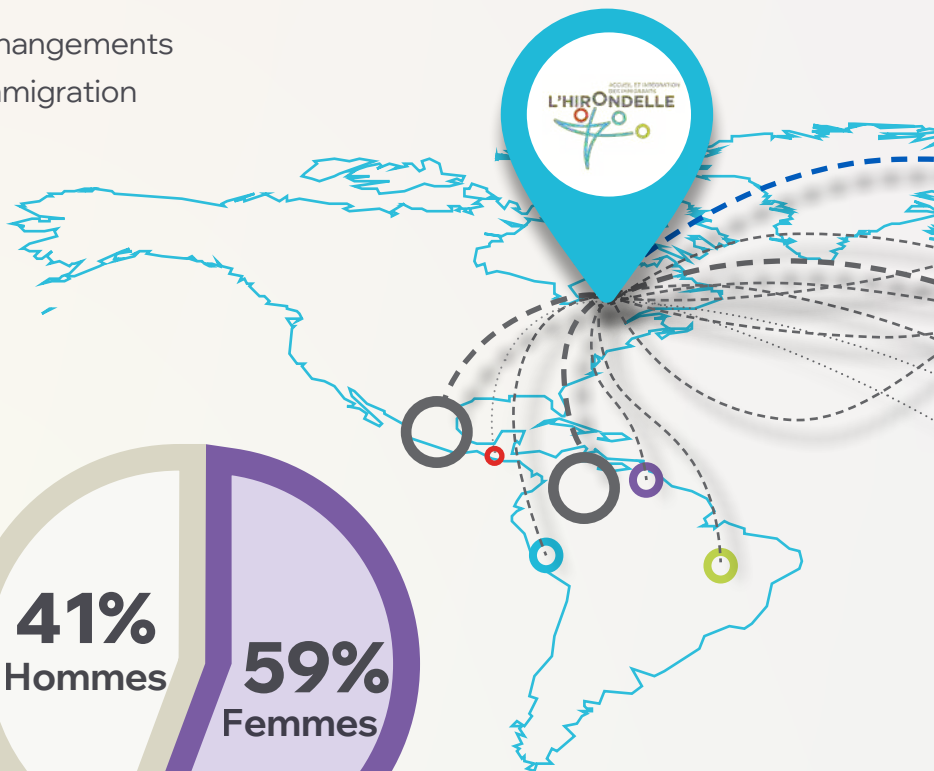
Faits saillants 2022-2023

Une clientèle hétéroclite !

S'établir, s'intégrer et se familiariser avec un nouvel environnement est un processus complexe qui nécessite de multiples efforts d'adaptation pour chaque nouvelle personne immigrante en quête d'une vie meilleure, quel que soit son parcours.

Face aux périodes d'incertitude et les changements sans précédent dans le domaine de l'immigration au cours de 2022 et 2023, nous sommes convaincus que la clé de la réussite réside dans l'écoute attentive et l'accompagnement concerté, qui est au coeur de notre réflexion.

Nous avons donc privilégié ces approches pour aider les nouveaux arrivants, à revendiquer le statut d'être humain, à naviguer dans le parcours parfois difficile de l'immigration, pour leur offrir des perspectives plus claires et plus prometteuses pour leur avenir au Québec.





En 2022, à travers notre action pour les Ukrainiens, nous avons accompagnés **1 817 réfugiés ukrainiens**. Dans cette action, nous avons été appuyés par des petites et grandes entreprises qui ont levés des fonds afin de venir en aide aux familles ukrainiennes.





**NOS SERVICES
D'INSERTION
SOCIALE**



VOIE DE
GAUCHE

Marriott

PASI

Programme d'Accompagnement et de Soutien à l'Intégration.

S'intégrer à Montréal, le début d'une nouvelle vie !

Lancé depuis plus de trois années, le programme PASI permet de tenir compte des besoins personnalisés et évolutifs des personnes immigrantes tout en facilitant leur pleine contribution à la société québécoise.

L'Hirondelle à travers ce programme a bonifié ses services pour une intégration réussie de sa clientèle. Ces champs d'action sont axés sur deux volets :

- Un volet de services à l'installation dont l'objectif est d'accompagner les personnes dans la mise en œuvre de leur plan d'action et de leur fournir le conseil et l'orientation nécessaire pour leur permettre de gagner du temps dans l'exécution de leurs démarches d'installation ;
- Un volet de soutien aux personnes immigrantes qui favorise leur implication à la vie collective tout en encourageant leur intégration citoyenne à la société québécoise.

5741

Interventions
réalisées

2755

Participants

Services d'installation

Ces services visent à assurer un suivi personnalisé des démarches d'installation. Nous avons offert aux personnes immigrantes les informations essentielles et des réponses à leurs questions afin de leur permettre de découvrir les valeurs et le fonctionnement de la société québécoise. Nos intervenants sociaux ont donc pour mission de :

INFORMER la personne immigrante sur les démarches d'installation à effectuer.

DIRIGER la personne immigrante vers les ressources susceptibles de répondre à leurs besoins en matière de logement, d'emploi, de santé et d'éducation, de consommation.

EFFECTUER un suivi auprès de la personne immigrante afin de s'assurer du succès de ses démarches et de lui apporter l'encouragement et le soutien nécessaires.

Le service d'aide technique a été axé sur l'obtention de documents officiels, tels que : la carte d'assurance maladie, le permis de conduire, la carte de résident permanent, l'aide à la recherche d'un logement ou encore la traduction de documents.

Services de soutien à la pleine participation

Les services visant la pleine participation à la vie collective comportent des services individuels et des services collectifs. Les rencontres individuelles ont permis de cibler les besoins et établir un plan de participation aux activités en vue d'accélérer le processus d'intégration.

Nous profitons ainsi pour offrir des services pour accompagner l'installation, par exemple, l'aide au remplissage des formulaires gouvernementaux, le soutien aux démarches en lien avec le regroupement familial, etc.

Les services collectifs ont été dispensés à travers cinq dimensions d'intervention : linguistique, économique, communautaire, citoyenne et identitaire.

De plus, le programme est adressé à deux populations spécifiques, les familles et les femmes, et ce, dans le but de répondre à leurs besoins particuliers. Des activités spécifiques en matière de relations interculturelles ont été réalisées.



J'ai appris l'histoire, la culture, les façons de vivre et de travailler au Québec, et obtenu des informations essentielles sur Montréal. C'était très important pour moi pour comprendre comment profiter de la vie ici. J'aime les activités fournies par L'Hirondelle. En tant que nouvelle arrivante, j'en ai beaucoup bénéficié.

Lili Li, Chine

Sessions objectif intégration



C'est un plaisir de rencontrer les participants et d'écouter leur partage d'expérience. Le plus important pour moi est de réfléchir sur notre propre intégration professionnelle et sociale à notre société d'accueil.

Lilian Merino,
Animatrice des sessions
Objectif Intégration



Moteur d'intégration à la société québécoise !

Objectifs pour les bénéficiaires :

- **Comprendre** la diversité québécoise et s'y adapter ;
- **Faciliter** l'intégration québécoise grâce à l'apprentissage des valeurs démocratiques et des valeurs québécoises exprimées par la Charte des droits et libertés de la personne ;
- **Réussir** l'intégration dans un nouvel environnement de travail.

La programmation de ces sessions est flexible : le jour, le soir, en présentiel ou en ligne. La participation à la formation Objectif Intégration permet aux participants d'obtenir une attestation de participation et d'apprentissage des valeurs démocratiques et des valeurs québécoises exprimées par la Charte des droits et libertés de la personne.

19

Activités
organisées

205

Participants

Dimension citoyenne

Prendre conscience des enjeux liés à la société d'accueil et vivre une citoyenneté active !

Notre objectif est d'informer les participants sur le fonctionnement du système politique québécois à travers des séances d'information. L'intervenant social et un partenaire du milieu démystifient ainsi la politique et permettent aux personnes immigrantes de mieux comprendre le système politique québécois, la vie démocratique, l'action syndicale et le fonctionnement des OBNL en tant qu'influenceurs de politiques.

Une action qui permet de démontrer que la mise en avant de la participation citoyenne comme un engagement civique garantissant le respect du processus démocratique et incluant la représentativité des personnes au pouvoir, le respect de la volonté mise en commun et des activités rassembleuses favorise l'avancement de la société.

L'HIRONDELLE
organisme de développement
communautaire

Le système politique québécois et échanges avec les élus

avec la participation de

RUBA GHAZAL
Députée de Québec Solidaire

SOPHIE RACINE MÉNDEZ
Chargée de projet

RICHARD JARA
Intervenant social

MERCREDI 12 AVRIL | 18H - 20H

Activité gratuite
Inscrivez-vous ici!

4450, rue Saint-Hubert (5e étage)
Montréal, Québec H2J 2W9

Québec

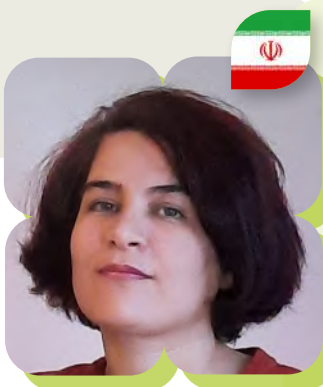
Dimension linguistique

La langue française, une langue qui nous unit !

La langue française étant présente dans la vie quotidienne, dans l'enseignement, au travail, dans les affaires, dans les commerces ou pour connecter les différentes communautés de Montréal, parler le français au Québec est incontournable.

L'Hirondelle propose ainsi aux personnes immigrantes des clubs de conversation afin de pratiquer et de perfectionner l'usage du français. Les clubs de conversation que nous proposons viennent en renforcement à la francisation, Il s'agit d'une activité de groupe animée par une animatrice communautaire et une équipe de bénévoles expérimentés.

Le service est offert en présentiel afin de susciter les échanges et offrir l'opportunité aux personnes immigrantes de rencontrer d'autres personnes afin de briser l'isolement. Diverses thématiques sont proposées afin d'aider les personnes immigrantes à enrichir leur vocabulaire et développer leur compréhension du français. Les clubs sont organisés dans des lieux conviviaux tels que cafés, parc, lieu culturel afin de créer un environnement agréable pour l'apprentissage.



Le club de conversation était magnifique parce que j'ai trouvé une opportunité pour parler plus en français. Aujourd'hui, je parle avec plus de confiance. Le français est devenu ma première langue à parler en public.

Samira Akbari, Iran



459

Participants

66

Heures
d'atelier

33

Séances
réalisées



C'est toujours un plaisir de voir les participants du club de conversation de plus en plus confiants à prendre la parole en français et s'entraider. Ce sont deux heures de partage de connaissances linguistiques et d'émotions (fou rire) à chaque séance.

Thérèse Laure Noubissie,
Animatrice du
Club de conversation.

Dimension économique

Vers une meilleure compréhension du système économique du Québec !

Nous ne sommes pas sans savoir que pour intégrer parfaitement une société, il faut en connaître les rouages. Cela passe aussi par la connaissance de son système économique.

Partant de ce constat, L'Hirondelle offre des séances d'information sur le droit du logement, la littératie financière, la gestion du budget, le système d'impôt, les protections sociales, le système d'éducation, l'équité, la santé et la sécurité au travail. Ces séances sont animées par des professionnels du milieu qui transmettent de l'information actualisée tout en répondant aux interrogations des participants.



BANQUE NATIONALE

Parlons de ...

La littératie financière

MERCREDI 13 AVRIL | 18H00-20H

MALAK OUEDGHIRI BENOETHANE
Conseillère Finances Personnelles et petites entreprises

MILAN KARAS
Intervenant social à L'Hirondelle

Webinaire gratuit, réservation obligatoire

Avec la participation financière de Québec



En ligne

Canada Revenue Agency / Agence du revenu du Canada

Parlons de ...

Ce que vous devez savoir sur le système d'impôt

JEUDI 9 MARS | 18H - 20H

MARLY-GENEVIÈVE DAMAS
Agente de la visibilité de l'agence du revenu du Canada

MILAN KARAS
Intervenant social

Webinaire gratuit, réservation obligatoire

Avec la participation financière de Québec

Dimension interculturelle

Favoriser les connexions entre les différentes cultures afin de bâtir une société plus inclusive.

Ce programme offre des expériences d'échange entre les Québécois et les personnes immigrantes, autour de la découverte de la culture et des traditions québécoises. Que ce soit par le jumelage ou des rencontres, c'est une opportunité de tisser des liens avec des personnes d'ici et d'ailleurs.

46

Activités
organisées

Le jumelage interculturel

Le jumelage consiste à mettre en contact des individus ou des familles issues de l'immigration avec des personnes d'ici pour découvrir les cultures, le vécu des uns et des autres dans une atmosphère amicale et faciliter l'adaptation des personnes immigrantes.

Pour les membres de la société d'accueil, c'est une opportunité de prendre conscience et d'être davantage sensibles aux réalités et aux difficultés de ces personnes. Sur une période de 3 mois, le jumeau ou la jumelle d'accueil s'engage à faire au moins une activité chaque mois durant deux heures.



Participer au jumelage interculturel m'a permis d'avoir de nouvelles connaissances dans le domaine culturel et sur la société québécoise. Aujourd'hui, je rencontre des gens et je parle français et j'ai vécu une belle expérience.

Danijel Pétrovic, Serbie

Dimension communautaire

Un moyen d'apporter sa pierre à l'édifice !

Le but du programme est de contribuer à l'intégration par un accès à des stages sociaux de participation bénévole dans la communauté. Ils favorisent le développement de l'autonomie et l'implication dans des initiatives structurantes au sein de la collectivité, la rencontre de nouvelles personnes et le développement d'un réseau social ainsi que la pratique du français pour ceux en apprentissage.

Les partenaires qui accueillent les stagiaires sont sélectionnés en fonction de leur pertinence sociale et leur capacité à intégrer de nouveaux arrivants au sein de leurs équipes.

24
Stages sociaux réalisés

Participer au stage social m'a donné une meilleure compréhension de mon nouveau cadre de vie et une préparation pour apporter ma contribution à la communauté. Aujourd'hui, j'ai une sérénité face à certaines embûches du quotidien.

Ronny Henriquinis, Guadeloupe



Services aux femmes

Les femmes, actrices
du changement.

10

Activités
organisées

Afin de renforcer l'intégration des femmes immigrantes dans la société québécoise, veiller à l'épanouissement social et professionnel, promouvoir l'égalité professionnelle ainsi que lutter contre les violences sexuelles et sexistes, L'Hirondelle offre des activités sous forme de séances d'information et de conférences traitant de l'histoire des droits des femmes au Québec et la pleine participation à la vie collective. Les participantes ont l'opportunité de mieux s'informer et comprendre leurs droits.

Cette année, à travers la célébration de la journée internationale des femmes, nous avons mis en lumière l'autonomisation des femmes et leur contribution économique à la société québécoise. Une exposition a rassemblé 12 femmes artisanes immigrantes qui ont présenté leurs talents et ont partagé leurs expériences avec les participantes nouvellement arrivées. Ces artisanes entrepreneures furent des symboles de réussite et d'inspiration pour les femmes immigrantes qui sont venues participer à cette activité.

Cette journée m'a bien inspiré, j'ai beaucoup apprécié l'espace d'échange. Pouvoir participer à la conversation a été pour moi, une expérience très riche, avoir un marché qui permet de soutenir les initiatives de femmes à travers le monde tout en discutant d'enjeux qui les rejoignent a été fort apprécié. Bravo à L'Hirondelle pour cette invitation.

Lise Chovino,

Centre de documentation sur l'éducation des adultes et la condition féminine



Services aux familles

Lutter contre
l'épuisement
parental et
l'éclatement de la
famille.

Ce service offre un soutien et un accompagnement essentiels aux familles immigrantes nouvellement arrivées à Montréal. Il se concentre sur la mise en place d'ateliers d'information qui abordent les relations parents-enfants adolescents dans un contexte migratoire.

Ces ateliers ont pour objectif d'aider les familles à surmonter les défis spécifiques auxquels elles peuvent être confrontées, en offrant des conseils pratiques et des stratégies d'adaptation. Ils créent également des espaces d'échange précieux pour les parents, où ils peuvent partager leurs expériences et leurs préoccupations.

De plus, le service facilite les contacts avec des professionnels compétents, qui peuvent offrir une orientation et des conseils personnalisés aux familles, les aidant ainsi à s'intégrer plus facilement dans leur nouveau milieu de vie.



16

Activités
organisées

ICI Santé

Pour mieux comprendre le fonctionnement du système de santé québécois.



L'Hirondelle facilite l'accès aux services de santé pour les personnes immigrantes grâce à son programme animé par ICI Santé. Ce programme propose une gamme de services visant à fournir des soins de qualité et adaptés aux besoins spécifiques de ces personnes. ICI Santé joue un rôle essentiel en établissant un lien entre les professionnels de la santé et les personnes immigrantes issues de divers horizons culturels, en offrant un soutien linguistique, culturel et éducatif.

Les intervenants assurent des interventions personnalisées auprès des personnes immigrantes. Ils informent également les familles immigrantes sur le fonctionnement des services de santé, en veillant à établir une liaison entre ces familles et les différents services de santé de la région. De plus, ils contribuent activement à promouvoir la santé et à prévenir les maladies au sein des communautés.

Ses interventions se présentent comme suit :

- **Assurer** la traduction et l'interprétation pour les personnes qui ont des difficultés à s'exprimer en français;
- **Accompagner** les personnes lors des premiers rendez-vous ou lors des prises de rendez-vous;
- **Aider** à trouver des ressources en addiction, santé mentale, soutien pour proches aidants;
- **Promouvoir** notre service auprès des services de santé pour une meilleure prise en charge des nouveaux arrivants.

En plus d'interventions individuelles, les participants peuvent assister à des ateliers de groupes en présentiel ou en virtuel traitant des thématiques telles que :

- Le fonctionnement du système de santé au Québec;
- Le fonctionnement des assurances médicales privées au Québec;
- Les soins dentaires au Québec;
- Les ressources communautaires en santé;
- Le fonctionnement de la RAMQ;
- Le suivi de la grossesse au Québec.

10

Activités collectives réalisées

99

Participants

SOUTIEN À LA MISSION

Favoriser l'inclusion et l'autonomie des personnes immigrantes.

Ce programme vise à soutenir pleinement la participation des personnes immigrantes qui ne sont pas éligibles aux programmes normés. Il offre une gamme de services d'intégration sociale qui favorisent leur pleine inclusion dans la société québécoise.

Ces services comprennent des services d'aide à l'installation, des ateliers et des activités visant à renforcer les compétences linguistiques, culturelles et sociales des participants. L'objectif est de leur permettre de développer les connaissances et les outils nécessaires

pour s'engager activement dans leur communauté et établir des liens solides avec les résidents locaux. De plus, le programme propose un soutien en matière d'intégration professionnelle, en aidant les participants à naviguer dans le système d'emploi québécois et à accéder à des opportunités professionnelles adaptées à leurs compétences.

Enfin, le programme fournit également une aide alimentaire pour répondre aux besoins de base des participants et veiller à leur bien-être physique tout en facilitant leur intégration sociale et économique.



L'épicerie accessible



L'Épicerie accessible, une initiative développée par L'Hirondelle, est une réponse concrète à l'augmentation du coût de la vie et aux besoins alimentaires des familles immigrantes. Ce service vise à offrir des cartes alimentaires aux familles afin de les soutenir dans leurs besoins fondamentaux en matière d'alimentation.

Grâce à l'épicerie accessible, plus de 500 cartes alimentaires ont été distribuées, offrant ainsi une aide précieuse aux familles dans le besoin. Ces cartes leur permettent d'acheter des produits alimentaires essentiels dans les épiceries locales, leur offrant ainsi une certaine stabilité alimentaire et contribuant à améliorer leur qualité de vie.

Le projet YAPP

Y'a personne de parfait !

Ce programme sert à soutenir les parents d'enfants de 0 à 5 ans et à les outiller afin qu'ils puissent développer leurs compétences parentales.

- **La promotion** des compétences parentales positives ;
- **Le renforcement** des connaissances des parents à l'égard de la santé, de la sécurité et du comportement de leurs enfants ;
- **L'amélioration** de l'estime de soi et la capacité d'adaptation des parents dans leur nouveau milieu de vie ;
- **L'orientation** des parents sur les services et les ressources disponibles.





**NOS SERVICES
D'INSERTION
PROFESSIONNELLE**



Le service d'aide à l'emploi (SAE)

La concrétisation d'un objectif de carrière !

1685

Bénéficiaires des services

4 209

Interventions réalisées

337

Personnes placées en emploi

Le SAE est une mesure d'Emploi Québec, destinée aux personnes immigrantes établies depuis moins de 5 ans. Cette mesure a été introduite dans l'offre de services de L'Hirondelle afin d'accompagner les personnes immigrantes ayant des difficultés à rejoindre le marché du travail, en accélérant leur intégration professionnelle grâce à un accompagnement personnalisé adapté à leurs besoins. Le but est de les outiller pour faire face aux diverses situations auxquelles elles pourront être confrontées lors de la relance de leur parcours professionnel dans leur nouvelle terre d'accueil.

Notre accompagnement est offert gratuitement sous forme de rencontres individuelles en présentiel ou en ligne, à la convenance de la personne. Chaque client est accompagné par un conseiller en emploi expérimenté qui construit avec lui un plan d'action efficace pour favoriser sa réussite professionnelle. Nous aidons la personne immigrante à identifier ses compétences transférables afin de les valoriser lors de l'élaboration de son CV ou lors d'une entrevue.

En plus de l'accompagnement individuel, des personnes immigrantes peuvent également bénéficier d'ateliers de groupe traitant de thématiques telles que :

- La recherche d'emploi ;
- La rédaction de CV et de lettre de présentation ;
- La préparation aux entrevues d'embauche ;
- La compréhension du marché du travail québécois ;
- Les codes de conduite en milieu de travail.

Cet accompagnement et nos ateliers de groupe sont essentiels pour aider les personnes immigrantes à intégrer le marché du travail et à s'épanouir dans leur nouvelle vie. Ils permettent une meilleure compréhension du marché, de mieux cerner les attentes des employeurs, et de mieux connaître ses droits et ses obligations en tant que travailleur.

L'accompagnement peut être fractionné en 3 grandes phases :

Phase 1 : Identification des besoins et mise en place du plan d'action

- Évaluation complète et rigoureuse du candidat ;
- Élaboration d'un plan d'action basé sur le profil du candidat avec des objectifs précis ;
- Mise en place d'un calendrier de suivi visant l'atteinte des objectifs.

Phase 2 : Préparation du candidat et suivi

- Préparation d'un curriculum vitae correspondant aux standards québécois ;
- Rédaction de la lettre de présentation ;
- Préparation à l'entrevue avec des simulations filmées.

Phase 3 : Préparation du candidat et suivi

L'Hirondelle organise des activités de réseautage et de recrutements avec de grandes entreprises partenaires de différents secteurs. Ce maillage permet d'accélérer l'accès au marché du travail et aux emplois cachés. Ces partenariats sont rendus possibles aujourd'hui grâce une relation de confiance qui a été construite entre nous et les entreprises partenaires, grâce à la crédibilité de notre organisme et notre expertise largement confirmée en accompagnement en employabilité.



Ce service a mis mon CV au format canadien et m'a permis d'avoir ma première expérience canadienne au sein même de L'Hirondelle suite à une offre que ma conseillère m'a envoyée. J'ai bénéficié d'une promotion au bout de 4 mois et cela m'a permis d'être autonome, épanouie, avec la volonté d'aller toujours de l'avant.

Bouchra Blidi, Algérie

Le candidat est accompagné tout au long de ses démarches pour l'aider à clarifier et à comprendre le système d'éducation québécois, le fonctionnement des ordres professionnels et les possibilités d'emplois en région. Le conseiller assure ainsi un suivi de 8 rencontres sur une période de 12 semaines.

Activités collectives d'insertion en emploi

Information, recrutement et événement de réseautage

L'Hirondelle a proposé cette année diverses opportunités d'apprentissages, de recrutement et de rencontre à travers des séances d'informations, des conférences et des activités de réseautage. Ces événements offrent la possibilité aux participants de développer leur réseau, mais aussi des opportunités d'emploi afin d'intégrer de grandes institutions québécoises.

688
Participants



Les thématiques abordées ont été les suivantes :

- Le Programme de parrainage professionnel - Ville de Montréal
- Carrière dans le secteur du Tourisme
- Savoir réseauter : Kit de survie de votre prochain 5 à 7 !
- Travailler chez Hydro-Québec
- Séance d'information et de recrutement avec la RBC
- Séance d'information et de recrutement avec la Banque TD
- Devenir enseignant au Québec lorsqu'on a été formé à l'étranger

Mentorat

L'accompagnement par excellence des professionnels.

Le mentorat est un excellent moyen pour les immigrants de se connecter avec des professionnels de leur domaine qui comprennent les exigences et les défis du marché de l'emploi. Les mentors peuvent aider les mentorés à comprendre la culture du travail, les processus de demande d'emploi, la préparation des entrevues, la rédaction de CV et de lettres de motivation, ainsi que la planification de leur parcours professionnel pour atteindre leurs objectifs professionnels.

Les mentors sont choisis pour leur expérience professionnelle, leurs connaissances du marché du travail et leur engagement envers l'aide aux nouveaux arrivants.

87

Jumelages

120

Mentors actifs

12

Activités de formation pour les mentors

24

Activités de formation pour les mentorés

Nos mentors exercent principalement dans les secteurs tels que :

- La gestion/cadre ;
- Les affaires ;
- La finance ;
- L'administration ;
- La santé ;
- Les sciences naturelles et appliquées et domaines apparentés ;
- Les sciences sociales ;
- L'enseignement ;
- Le droit ;
- Les arts et culture ;
- Le sport et les loisirs ;
- La vente et service ;
- Le transport.



Je voulais faire du bénévolat depuis ma retraite partielle et, ayant habité à l'étranger, je voulais aider les professionnels de mon domaine à intégrer la profession au Québec. J'ai eu des mentorés avec qui les interactions ont été très intéressantes, et j'espère utiles pour eux.

Jean Corbeil, Québec





Nos pers



pectives

Pour l'année 2023-2024, L'Hirondelle et son conseil d'administration, mettront l'emphase sur le renforcement de la présence de l'organisme dans le milieu et dans la consolidation des différents services.

- **Déployer** en continu notre planification stratégique en nous assurant de l'aboutissement de l'ensemble des axes stratégiques fixés.
- **Réorienter** le service « Capital Humain Montréal CHM » vers une offre de services qui répond aux enjeux liés à la diversité en entreprise.
- **Déployer** la nouvelle offre de service PASI 2023-2026.
- **Promouvoir** et valoriser la langue française auprès de la clientèle immigrante selon leur quartier d'installation
- **Déployer** la nouvelle offre de services en employabilité en proposant un accompagnement répondant aux réalités du marché du travail actuel.
- **Consolider** les outils qui nous permettent de mesurer la satisfaction de notre clientèle et maintenir le lien de proximité en répondant à leurs besoins avec efficience.

Ancrage territorial



L'objectif est de créer un lien de confiance et un sentiment d'appartenance afin que nos informations soient relayées par des membres des communautés culturelles. D'autres stratégies seront mises en place dans les prochains jours pour continuer à promouvoir nos services de manière à mieux répondre aux besoins de notre clientèle.

Être proche de nos clients

En lien avec la mission régionale sur le territoire de Montréal métropolitain de L'Hirondelle, nous travaillons en étroite collaboration avec notre milieu et sommes en veille constante face aux changements.

Face à l'augmentation de la demande de service, à l'évolution des gammes de services offerts, notre adaptation à celle-ci est constante afin de consolider et de renforcer notre présence sur la scène montréalaise à travers l'ouverture en janvier 2023 d'un autre point de service du côté de Parc-Extension.

Avec des bureaux historiquement situés dans l'arrondissement du Plateau Mont-Royal, nous nous sommes adaptés à notre clientèle avec une augmentation du nombre d'immigrants dans l'arrondissement Parc-Extension, le plus densément peuplé de Montréal avec 62% de sa population née hors Canada, qui fait de ce quartier un environnement multiculturelle et ethnique. C'est une bonne opportunité pour L'Hirondelle de diversifier son public cible et rejoindre de nouvelles populations dans leurs milieux de fréquentation.

Ainsi, plusieurs stratégies ont été mises en place :

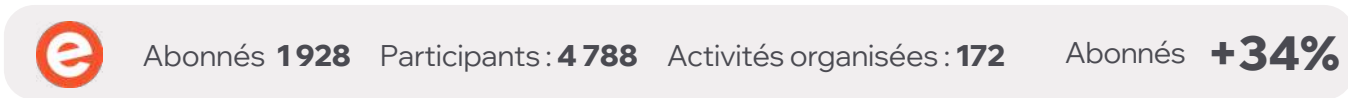
- La participation à des rencontres de la Table de quartier de Parc-Extension ;
- Les visites de lieux de culte, centres culturels, marchés et boutiques situés dans le quartier pour faire la promotion de nos activités ;
- La distribution de pamphlets (français, anglais ou arabe) pour expliquer nos services ;
- Les échanges entre nos intervenants et ceux des organismes avoisinant afin de faire connaître nos services respectifs ;
- Les réalisations de plusieurs activités en présentiel au bureau du Parc.

Développement de la communication :

Réseaux sociaux.

Sur les réseaux sociaux, nous avons entamé une collaboration avec l'influenceuse **Stelle Djifack**, Camerounaise d'origine, propriétaire de la chaine YouTube "C'Facile" qui compte 200 000 abonnés et 157 000 sur Facebook. Elle aide les candidats à l'immigration dans leur procédure en leur donnant les informations nécessaires pour la bonne marche de leur demande.

La vidéo a été visionnée par 56 000 personnes sur YouTube et près de 27 000 sur Facebook. L'impact a permis d'obtenir en quelques semaines près de 1 000 abonnés supplémentaires sur notre page Facebook.





Construire et maintenir des liens !

Campagne d'affichage.

L'Hirondelle souhaite bâtir une relation florissante avec ses clients et développer sa présence sur les plateformes de communication pour mieux les accompagner dans la réussite de leur projet de vie.

À travers une stratégie de diffusion complémentaire ayant pour but de mobiliser les communautés, faire rayonner notre organisme ainsi que propulser les personnes immigrantes vers la concrétisation de leurs projets, nous avons entrepris de mettre sur pied une **campagne d'affichage** au niveau du métro de Montréal qui ciblera les stations Saint-Michel, Jean Talon et Parc, fréquentées par la majorité de notre clientèle.



Une collaboration durable entre organismes

Pour répondre de façon optimale aux besoins des nouveaux arrivants, L'Hirondelle fait appel à 88 organismes ressources

Les partenariats

L'Hirondelle peut compter sur la collaboration de ces 23 établissements et organismes majeurs de Montréal.

- Alliance des centres-conseils en emploi (AXTRA)
- Armée du Salut
- Art Souterrain
- Ateliers d'éducation populaire du Plateau
- Carrefour Saint-Eusèbe
- Chambre de commerce du Montréal métropolitain
- Collège Bois-de-Boulogne
- Collège LaSalle
- Collège de Rosemont
- Collège Gérald-Godin
- Emploi-Québec
- Espace carrière
- Immigration-Québec
- Le Regroupement des organismes au service des nouveaux arrivants (ROSNA)
- Le Réseau national des organismes spécialisés dans l'intégration en emploi des nouveaux immigrants (ROSINI)
- Les Amis de la Montagne
- Maison des jeunes du Plateau
- Moisson Montréal
- Regroupement pour la valorisation de la paternité (RVP)
- Table de concertation Autour des familles Grand Plateau/Services intégrés en périnatalité et pour la petite enfance (SIPPE)
- Table de concertation des organismes au service des personnes réfugiées et immigrantes (TCRI)
- Table de concertation de Parc-Extension
- Université du Québec à Montréal (UQAM)

- Accès Bénévolat Est de Montréal
- Accès Montréal
- Accès travail de Montréal
- ACEM
- Agence de la santé et des services sociaux de Montréal
- Agence du revenu du Canada
- Aide juridique de Montréal
- Alliance des communautés culturelles pour l'égalité dans la santé et les services sociaux (ACCÉSSS)
- Ateliers d'éducation populaire du Plateau
- Au bas de l'échelle
- Bibliothèque et Archives nationales du Québec (BANQ)
- Bibliothèque Mordecai-Richler
- Centre communautaire de loisirs de la Côte-des-Neiges
- Centre de référence du Grand Montréal
- Centre de documentation sur l'éducation des adultes et la condition féminine (CDÉACF)
- Centre d'éducation et d'action des femmes de Montréal (CÉAF)
- Centre local d'emploi Côte-des-Neiges
- Centre local d'emploi Hochelaga-Maisonneuve
- Centre local d'emploi LaSalle
- Centre local d'emploi Montréal-Nord
- Centre local d'emploi Parc-Extension
- Centre local d'emploi Petite Patrie (Bureau Iberville)
- Centre local d'emploi Plateau-Mont-Royal/Centre-Sud
- Centre local d'emploi Saint-Laurent
- Centre local d'emploi Saint-Léonard
- Centre Pauline-Julien
- CIUSSS du Centre-Sud-de-l'Île-de-Montréal
- Clinique d'information juridique du Y des femmes de Montréal (YWCA)
- Clinique d'information juridique McGill
- CLSC Côte-des-Neiges
- CLSC Plateau-Mont-Royal
- Collectif des entreprises d'insertion du Québec
- Collège Ahuntsic
- Comité de chômage de Montréal
- Comité logement du Plateau Mont-Royal
- Commission scolaire de Montréal (CSDM)
- Commission scolaire Marguerite-Bourgeoys
- CPE Villeneuve
- CSSS de la Montagne
- Directeur de l'état civil
- École de travail social de l'UQAM
- École Jeanne-Mance
- Éducation Coup de Fil
- Église Immaculée-Conception
- Espace Famille Villeray
- Groupe d'aide et d'information sur le harcèlement au travail de la province de Québec (GAIHST)
- Immigration et citoyenneté Canada
- Impôts Lorenti
- Industrielle Alliance
- Kofi crêpe
- L'Assistance maternelle
- La Maison d'Aurore
- Le Mouvement Action-Chômage de Montréal
- Magasin solidaire
- Maison Oxygène
- Migration et ethnicité dans les interventions en santé et en services sociaux (METISS)
- Office municipal d'habitation de Montréal
- Option consommateurs
- Ordre des traducteurs, terminologues et interprètes agréés du Québec
- Organisation populaire des droits sociaux (OPDS)
- Programme régional d'accueil et d'intégration des demandeurs d'asile (PRAIDA)
- Radio Centre-Ville
- Régie de l'assurance maladie du Québec (RAMQ)
- Régie des rentes du Québec (RRQ)
- Régie du logement
- Regroupement des organismes du Montréal ethnique pour le logement (ROMEL)
- Réseau d'action pour l'égalité des femmes immigrantes et racisées du Québec (RAFIQ)
- Réseau québécois d'action pour la santé des femmes (RQASF)
- Retraite Québec
- Revenu Québec
- Services aux étudiants de l'Université de Montréal
- Service bénévole de l'Est de Montréal (SBEM)
- Service Canada
- Service d'entraide Passerelle (SEP)
- Service régional d'admission du Montréal métropolitain (SRAM/ CÉGEP)
- Société de l'assurance automobile du Québec (SAAQ)
- Société Saint-Vincent de Paul
- Table des groupes de femmes de Montréal (TGFM)
- Université de Montréal (UdeM)

Hommage à Carlos Arancibia



Nous rendons hommage à Carlos Arancibia, un développeur et administrateur exceptionnel à L'Hirondelle depuis février 2016. Sous sa direction, nous avons réalisé des avancées significatives dans différents domaines. Il a joué un rôle clé dans plusieurs projets organisationnels et offrant ainsi une meilleure structure et clarté à notre organisation.

Grâce à sa vision stratégique et ses talents de négociateur, Carlos a réussi à élargir notre réseau de points de services afin d'assurer une meilleure proximité avec notre clientèle de personnes immigrantes.

Il a été un moteur essentiel dans l'élaboration de nos plans stratégiques, en impliquant activement notre personnel et nos membres du conseil d'administration.

Nous tenons à souligner ses efforts considérables dans des domaines clés tels que la promotion de la langue française, le programme Capital Humain Montréal et l'accueil des déplacés ukrainiens.

En conclusion, il a fait preuve d'une gestion exceptionnelle, surmontant avec succès des défis financiers, administratifs et organisationnels. Son dévouement a permis une croissance remarquable de nos programmes et activités, et a contribué à notre réputation enviable auprès de nos partenaires et organismes associés.

Nous exprimons notre sincère gratitude à Carlos Arancibia pour son énergie, sa passion et son dévouement envers les personnes immigrantes dans la réussite de leur parcours d'intégration.



Annexes

2022-2023



Profil général de la clientèle de L'Hirondelle

STATUT

Statut	Hommes	%	Femmes	%	Total	%
Résident permanent	700	38,6	951	36,2	1651	37,2
Citoyen canadien	57	3,1	34	1,3	91	2
Demande résidence à l'étude	11	0,6	12	0,5	23	0,5
Demandeur d'asile	27	1,5	21	0,8	48	1,1
Demandeur d'asile reconnu	103	5,7	97	3,7	200	4,5
Travailleur temporaire	819	45,1	1380	52,6	2199	49,5
Étudiant étranger	95	5,2	118	4,5	213	4,8
Autre	2	0,1	13	0,5	15	0,3
TOTAL	1814	100	2626	100	4440	100

GROUPE D'ÂGE

Groupe âge	Hommes	%	Femmes	%	Total	%
Enfants (0 - 17)	21	1,2	19	0,7	40	0,9
Jeunes adultes (18 - 35)	1125	62	1570	59,8	2695	60,7
Adultes (36 - 64)	634	35	942	35,9	1576	35,5
Aînées (65-99)	34	1,9	95	3,6	129	2,9
TOTAL	1814	100	2626	100	4440	100

SCOLARITÉ

Niveau de scolarité	Hommes	%	Femmes	%	Total	%
Analphabète	454	25	705	26,8	1159	26,1
Collégial	185	10,2	261	9,9	446	10
Ne veut pas dire	3	0,2	6	0,2	9	0,2
Primaire	19	1	5	0,2	24	0,5
Secondaire	124	6,8	160	6,1	284	6,4
Universitaire	1029	56,7	1489	56,7	2518	56,7
TOTAL	1814	100	2626	100	4440	100

PAYS

Pays d'origine

	HOMMES	%	FEMMES	%	TOTAL	%		HOMMES	%	FEMMES	%	TOTAL	%
AFGHANISTAN	1	0,1	2	0,1	3	0,1	LIBAN	20	1,1	25	1	45	1
ALBANIE	1	0,1	3	0,1	4	0,1	LIBÉRIA	2	0,1	0	0	2	0
ALGÉRIE	122	6,7	130	5	252	5,7	LIBYENNE, JAMAHIRIYA ARABE	1	0,1	1	0	2	0
ALLEMAGNE	0	0	4	0,2	4	0,1	LITUANIE	0	0	2	0,1	2	0
ANGOLA	0	0	3	0,1	3	0,1	MACAO	1	0,1	4	0,2	5	0,1
ARABIE SAOUDITE	1	0,1	2	0,1	3	0,1	MADAGASCAR	6	0,3	9	0,3	15	0,3
ARGENTINE	6	0,3	1	0	7	0,2	MALI	1	0,1	1	0	2	0
ARMÉNIE	1	0,1	1	0	2	0	MAROC	92	5,1	75	2,9	167	3,8
AZERBAÏDJAN	5	0,3	1	0	6	0,1	MARTINIQUE	0	0	1	0	1	0
BAHAMAS	2	0,1	0	0	2	0	MAURICE	19	1	4	0,2	23	0,5
BANGLADESH	4	0,2	6	0,2	10	0,2	MAURITANIE	2	0,1	0	0	2	0
BÉLARUS	2	0,1	3	0,1	5	0,1	MEXIQUE	80	4,4	114	4,3	194	4,4
BELGIQUE	2	0,1	3	0,1	5	0,1	MOLDOVA, RÉPUBLIQUE DE	42	2,3	44	1,7	86	1,9
BÉNIN	13	0,7	5	0,2	18	0,4	NÉPAL	1	0,1	0	0	1	0
BOLIVIE	4	0,2	3	0,1	7	0,2	NICARAGUA	10	0,6	3	0,1	13	0,3
BRÉSIL	69	3,8	81	3,1	150	3,4	NIGER	0	0	2	0,1	2	0
BURKINA FASO	4	0,2	3	0,1	7	0,2	NIGÉRIA	1	0,1	3	0,1	4	0,1
BURUNDI	6	0,3	3	0,1	9	0,2	OUGANDA	1	0,1	0	0	1	0
CAMBODGE	1	0,1	1	0	2	0	OUZBÉKISTAN	1	0,1	6	0,2	7	0,2
CAMEROUN	36	2	42	1,6	78	1,8	PAKISTAN	3	0,2	3	0,1	6	0,1
CANADA	1	0,1	1	0	2	0	PALESTINIEN OCCUPÉ, TERRITOIRE	1	0,1	0	0	1	0
CENTRAFRICAINE, RÉPUBLIQUE	1	0,1	1	0	2	0	PAYS-BAS	0	0	1	0	1	0
CHILI	14	0,8	19	0,7	33	0,7	PÉROU	20	1,1	15	0,6	35	0,8
CHINE	14	0,8	37	1,4	51	1,1	PHILIPPINES	4	0,2	3	0,1	7	0,2
COLOMBIE	114	6,3	134	5,1	248	5,6	POLOGNE	1	0,1	2	0,1	3	0,1
CONGO	2	0,1	6	0,2	8	0,2	PORTUGAL	0	0	1	0	1	0
CONGO, LA RÉPUBLIQUE DÉMOCRATIQUE DU	11	0,6	0,6	0,2	16	0,4	ROUMANIE	1	0,1	0	0	1	0
CORÉE, RÉPUBLIQUE DE	0	0	4	0,2	4	0,1	ROYAUME-UNI	1	0,1	0	0	1	0
COSTA RICA	1	0,1	1	0	2	0	RUSSIE, FÉDÉRATION DE	54	3	83	3,2	137	3,1
CÔTE D'IVOIRE	11	0,6	10	0,4	21	0,5	RWANDA	2	0,1	0	0	2	0
CROATIE	2	0,1	0	0	2	0	SAHARA OCCIDENTAL	0	0	1	0	1	0
CUBA	7	0,4	5	0,2	12	0,3	SÉNÉGAL	13	0,7	18	0,7	31	0,7
DJIBOUTI	1	0,1	2	0,1	3	0,1	SERBIE	1	0,1	0	0	1	0
DOMINICAINE, RÉPUBLIQUE	9	0,5	7	0,3	16	0,4	SEYCHELLES	0	0	1	0	1	0
ÉGYPTE	7	0,4	8	0,3	15	0,3	SOMALIE	2	0,1	0	0	2	0
EL SALVADOR	10	0,6	13	0,5	23	0,5	SOUDAN	3	0,2	1	0	4	0,1
ÉQUATEUR	2	0,1	8	0,3	10	0,2	SUISSE	1	0,1	0	0	1	0
ESPAGNE	4	0,2	7	0,3	11	0,2	SYRIENNE, RÉPUBLIQUE ARABE	42	2,3	51	1,9	93	2,1
ÉTHIOPIE	1	0,1	0	0	1	0	TAÏWAN, PROVINCE DE CHINE	2	0,1	1	0	3	0,1
FIDJI	1	0,1	0	0	1	0	TANZANIE, RÉPUBLIQUE-UNIE DE	0	0	1	0	1	0
FRANCE	57	3,1	62	2,4	119	2,7	TCHAD	3	0,2	0	0	3	0,1
GABON	0	0	2	0,1	2	0	THAÏLANDE	1	0,1	0	0	1	0
GÉORGIE	4	0,2	2	0,1	6	0,1	TOGO	3	0,2	3	0,1	6	0,1
GHANA	1	0,1	1	0	2	0	TRINITÉ-ET-TOBAGO	1	0,1	0	0	1	0
GUADELOUPE	1	0,1	0	0	1	0	TUNISIE	78	4,3	69	2,6	147	3,3
GUATEMALA	10	0,6	3	0,1	13	0,3	TURKMÉNISTAN	1	0,1	0	0	1	0
GUINÉE	22	1,2	8	0,3	30	0,7	TURQUIE	3	0,2	0	0	3	0,1
GUINÉE-BISSAU	1	0,1	0	0	1	0	TUVALU	1	0,1	0	0	1	0
GUINÉE ÉQUATORIALE	1	0,1	0	0	1	0	UKRAINE	568	31,3	1249	47,6	1817	40,9
HAÏTI	24	1,3	25	1	49	1,1	URUGUAY	1	0,1	5	0,2	6	0,1
HONDURAS	4	0,2	6	0,2	10	0,2	VENEZUELA	20	1,1	30	1,1	50	1,1
INDE	9	0,5	18	0,7	27	0,6	VIET NAM	1	0,1	9	0,3	10	0,2
IRAN, RÉPUBLIQUE ISLAMIQUE D'	66	3,6	76	2,9	142	3,2	ZIMBABWE	1	0,1	1	0	2	0
IRAQ	0	0	2	0,1	2	0	HONGRIE	1	0,1	0	0	1	0
JAPON	0	0	2	0,1	2	0	KOWEIT	1	0,1	0	0	1	0
JORDANIE	1	0,1	1	0	2	0	TADJIKISTAN	0	0	1	0	1	0
KAZAKHSTAN	2	0,1	3	0,1	5	0,1	YEMEN	0	0	1	0	1	0
KENYA	0	0	1	0	1	0							
KIRGHIZISTAN	2	0,1	5	0,2	7	0,2							
LETTONIE	1	0,1	0	0	1	0							
TOTAL	1814	100	2626	100	4440	100							

Profil des participants au programme d'insertion sociale

STATUT

Statut	Hommes	%	Femmes	%	Total	%
Résident permanent	221	20,8	299	17,7	520	18,9
Citoyen canadien	47	4,4	29	1,7	76	2,8
Demande résidence à l'étude	9	0,8	11	0,7	20	0,7
Demandeur d'asile	23	2,2	19	1,1	42	1,5
Demandeur d'asile reconnu	86	8,1	82	4,9	168	6,1
Travailleur temporaire	602	56,5	1125	66,6	1727	62,7
Étudiant étranger	75	7	115	6,8	190	6,9
Autre	2	0,2	10	0,6	12	0,4
TOTAL	1065	100	1690	100	2755	100

GROUPE D'ÂGE

Groupe âge	Hommes	%	Femmes	%	Total	%
Enfants (0 - 17)	16	1,5	16	0,9	32	1,2
Jeunes adultes (18 - 35)	441	41,4	685	40,5	1126	40,9
Adultes (36 - 64)	575	54	900	53,3	1475	53,5
Aînées (65-99)	33	3,1	89	5,3	122	4,4
TOTAL	1065	100	1690	100	2755	100

SCOLARITÉ

Niveau de scolarité	Hommes	%	Femmes	%	Total	%
Analphabète	454	42,6	705	41,7	1159	42,1
Collégial	113	10,6	181	10,7	294	10,7
Ne veut pas dire	1	0,1	5	0,3	6	0,2
Primaire	16	1,5	5	0,3	21	0,8
Secondaire	93	8,7	118	7	211	7,7
Universitaire	388	36,4	676	40	1064	38,6
TOTAL	1065	100	1690	100	2755	100

PAYS

Pays d'origine

	HOMMES	%	FEMMES	%	TOTAL	%		HOMMES	%	FEMMES	%	TOTAL	%
AFGHANISTAN	1	0,1	2	0,1	3	0,1	KAZAKHSTAN	2	0,2	3	0,2	5	0,2
ALBANIE	1	0,1	2	0,1	3	0,1	KENYA	0	0	1	0,1	1	0
ALGÉRIE	34	3,2	34	2	68	2,5	KIRGHIZISTAN	2	0,2	5	0,3	7	0,3
ALLEMAGNE	0	0	4	0,2	4	0,1	LETTONIE	1	0,1	0	0	1	0
ANGOLA	0	0	2	0,1	2	0,1	LIBAN	13	1,2	15	0,9	28	1
ARABIE SAOUDITE	0	0	1	0,1	1	0	LIBÉRIA	1	0,1	0	0	1	0
ARGENTINE	4	0,4	0	0	4	0,1	LIBYENNE, JAMAHIRIYA ARABE	1	0,1	1	0,1	2	0,1
ARMÉNIE	1	0,1	0	0	1	0	LITUANIE	0	0	2	0,1	2	0,1
AZERBAÏDJAN	3	0,3	1	0,1	4	0,1	MACAO	1	0,1	3	0,2	4	0,1
BAHAMAS	1	0,1	0	0	1	0	MADAGASCAR	6	0,6	8	0,5	14	0,5
BANGLADESH	2	0,2	4	0,2	6	0,2	MALI	1	0,1	1	0,1	2	0,1
BÉLARUS	1	0,1	2	0,1	3	0,1	MAROC	39	3,7	20	1,2	59	2,1
BELGIQUE	2	0,2	2	0,1	4	0,1	MARTINIQUE	0	0	1	0,1	1	0
BÉNIN	9	0,8	3	0,2	12	0,4	MAURICE	17	1,6	3	0,2	20	0,7
BOLIVIE	4	0,4	2	0,1	6	0,2	MAURITANIE	2	0,2	0	0	2	0,1
BRÉSIL	36	3,4	42	2,5	78	2,8	MEXIQUE	65	6,1	95	5,6	160	5,8
BURKINA FASO	3	0,3	3	0,2	6	0,2	MOLDOVA, RÉPUBLIQUE DE	10	0,9	19	1,1	29	1,1
BURUNDI	5	0,5	2	0,1	7	0,3	NÉPAL	1	0,1	0	0	1	0
CAMBODGE	1	0,1	1	0,1	2	0,1	NICARAGUA	7	0,7	2	0,1	9	0,3
CAMEROUN	27	2,5	30	1,8	57	2,1	NIGER	0	0	1	0,1	1	0
CANADA	1	0,1	1	0,1	2	0,1	NIGÉRIA	1	0,1	1	0,1	2	0,1
CENTRAFRICAINE, RÉPUBLIQUE	1	0,1	1	0,1	2	0,1	OUGANDA	1	0,1	0	0	1	0
CHILI	11	1	14	0,8	25	0,9	OUZBÉKISTAN	1	0,1	4	0,2	5	0,2
CHINE	5	0,5	24	1,4	29	1,1	PAKISTAN	3	0,3	3	0,2	6	0,2
COLOMBIE	85	8	111	6,6	196	7,1	PALESTINIEN OCCUPÉ, TERRITOIRE	1	0,1	0	0	1	0
CONGO	2	0,2	5	0,3	7	0,3	PAYS-BAS	0	0	1	0,1	1	0
CONGO, LA RÉPUBLIQUE DÉMOCRATIQUE DU	9	0,8	3	0,2	12	0,4	PÉROU	17	1,6	14	0,8	31	1,1
CORÉE, RÉPUBLIQUE DE	0	0	3	0,2	3	0,1	PHILIPPINES	3	0,3	3	0,2	6	0,2
COSTA RICA	1	0,1	1	0,1	2	0,1	POLOGNE	1	0,1	1	0,1	2	0,1
CÔTE D'IVOIRE	8	0,8	5	0,3	13	0,5	PORTUGAL	0	0	1	0,1	1	0
CROATIE	1	0,1	0	0	1	0	ROUMANIE	1	0,1	0	0	1	0
CUBA	7	0,7	4	0,2	11	0,4	ROYAUME-UNI	1	0,1	0	0	1	0
DJIBOUTI	1	0,1	2	0,1	3	0,1	RUSSIE, FÉDÉRATION DE	17	1,6	43	2,5	60	2,2
DOMINICAINE, RÉPUBLIQUE	8	0,8	7	0,4	15	0,5	RWANDA	2	0,2	0	0	2	0,1
ÉGYPTE	4	0,4	7	0,4	11	0,4	SAHARA OCCIDENTAL	0	0	1	0,1	1	0
EL SALVADOR	10	0,9	9	0,5	19	0,7	SÉNÉGAL	8	0,8	12	0,7	20	0,7
ÉQUATEUR	1	0,1	4	0,2	5	0,2	SERBIE	1	0,1	0	0	1	0
ESPAGNE	3	0,3	4	0,2	7	0,3	SEYCHELLES	0	0	1	0,1	1	0
ÉTHIOPIE	1	0,1	0	0	1	0	SOMALIE	2	0,2	0	0	2	0,1
FIDJI	1	0,1	0	0	1	0	SOUDAN	2	0,2	1	0,1	3	0,1
FRANCE	36	3,4	34	2	70	2,5	SUISSE	1	0,1	0	0	1	0
GABON	0	0	2	0,1	2	0,1	SYRIENNE, RÉPUBLIQUE ARABE	6	0,6	9	0,5	15	0,5
GÉORGIE	3	0,3	2	0,1	5	0,2	TAÏWAN, PROVINCE DE CHINE	1	0,1	1	0,1	2	0,1
GHANA	1	0,1	1	0,1	2	0,1	TANZANIE, RÉPUBLIQUE-UNIE DE	0	0	1	0,1	1	0
GUADELOUPE	1	0,1	0	0	1	0	TCHAD	3	0,3	0	0	3	0,1
GUATEMALA	7	0,7	2	0,1	9	0,3	THAÏLANDE	1	0,1	0	0	1	0
GUINÉE	14	1,3	4	0,2	18	0,7	TOGO	3	0,3	1	0,1	4	0,1
GUINÉE-BISSAU	1	0,1	0	0	1	0	TRINITÉ-ET-TOBAGO	1	0,1	0	0	1	0
GUINÉE ÉQUATORIALE	1	0,1	0	0	1	0	TUNISIE	26	2,4	10	0,6	36	1,3
HAÏTI	20	1,9	19	1,1	39	1,4	TURKMÉNISTAN	1	0,1	0	0	1	0
HONDURAS	3	0,3	4	0,2	7	0,3	TURQUIE	2	0,2	0	0	2	0,1
INDE	6	0,6	13	0,8	19	0,7	TUVALU	1	0,1	0	0	1	0
IRAN, RÉPUBLIQUE ISLAMIQUE D'	9	0,8	13	0,8	22	0,8	UKRAINE	369	34,6	928	54,9	1297	47,1
IRAQ	0	0	2	0,1	2	0,1	URUGUAY	1	0,1	4	0,2	5	0,2
JAPON	0	0	2	0,1	2	0,1	VENEZUELA	18	1,7	22	1,3	40	1,5
JORDANIE	1	0,1	0	0	1	0	VIET NAM	1	0,1	7	0,4	8	0,3
							ZIMBABWE	1	0,1	1	0,1	2	0,1
TOTAL	1065	100	1690	100	2755	100							

Profil des participants au programme d'insertion en emploi

STATUT

Statut	Hommes	%	Femmes	%	Total	%
Résident permanent	479	64	652	69,7	1131	67,1
Citoyen canadien	10	1,3	5	0,5	15	0,9
Demande résidence à l'étude	2	0,3	1	0,1	3	0,2
Demandeur d'asile	4	0,5	2	0,2	6	0,4
Demandeur d'asile reconnu	17	2,3	15	1,6	32	1,9
Travailleur temporaire	217	29	255	27,2	472	28
Étudiant étranger	20	2,7	3	0,3	23	1,4
Autre	0	0	3	0,3	3	0,2
TOTAL	749	100	936	100	1685	100

GROUPE D'ÂGE

Groupe âge	Hommes	%	Femmes	%	Total	%
Enfants (0 - 17)	5	0,7	3	0,3	8	0,5
Jeunes adultes (18 - 35)	550	73,4	670	71,6	1220	72,4
Adultes (36 - 64)	193	25,8	257	27,5	450	26,7
Aînées (65-99)	1	0,1	6	0,6	7	0,4
TOTAL	749	100	936	100	1685	100

SCOLARITÉ

Niveau de scolarité	Hommes	%	Femmes	%	Total	%
Analphabète	0	0	0	0	0	0
Collégial	72	9,6	80	8,5	152	9
Ne veut pas dire	2	0,3	1	0,1	3	0,2
Primaire	3	0,4	0	0	3	0,2
Secondaire	31	4,1	42	4,5	73	4,3
Universitaire	641	85,6	813	86,9	1454	86,3
TOTAL	749	100	936	100	1685	100

PAYS

Pays d'origine

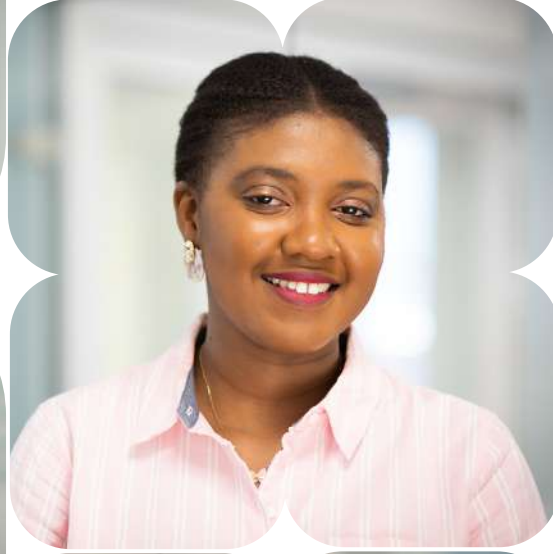
	HOMMES	%	FEMMES	%	TOTAL	%
ALBANIE	0	0	1	0,1	1	0,1
ALGÉRIE	88	11,7	96	10,3	184	10,9
ANGOLA	0	0	1	0,1	1	0,1
ARABIE SAOUDITE	1	0,1	1	0,1	2	0,1
ARGENTINE	2	0,3	1	0,1	3	0,2
ARMÉNIE	0	0	1	0,1	1	0,1
AZERBAÏDJAN	2	0,3	0	0	2	0,1
BAHAMAS	1	0,1	0	0	1	0,1
BANGLADESH	2	0,3	2	0,2	4	0,2
BÉLARUS	1	0,1	1	0,1	2	0,1
BELGIQUE	0	0	1	0,1	1	0,1
BÉNIN	4	0,5	2	0,2	6	0,4
BOLIVIE	0	0	1	0,1	1	0,1
BRÉSIL	33	4,4	39	4,2	72	4,3
BURKINA FASO	1	0,1	0	0	1	0,1
BURUNDI	1	0,1	1	0,1	2	0,1
CAMEROUN	9	1,2	12	1,3	21	1,2
CHILI	3	0,4	5	0,5	8	0,5
CHINE	9	1,2	13	1,4	22	1,3
COLOMBIE	29	3,9	23	2,5	52	3,1
CONGO	0	0	1	0,1	1	0,1
CONGO, LA RÉPUBLIQUE DÉMOCRATIQUE DU	2	0,3	2	0,2	4	0,2
CORÉE, RÉPUBLIQUE DE	0	0	1	0,1	1	0,1
CÔTE D'IVOIRE	3	0,4	5	0,5	8	0,5
CROATIE	1	0,1	0	0	1	0,1
CUBA	0	0	1	0,1	1	0,1
DOMINICAINE, RÉPUBLIQUE	1	0,1	0	0	1	0,1
ÉGYPTÉ	3	0,4	1	0,1	4	0,2
EL SALVADOR	0	0	4	0,4	4	0,2
ÉQUATEUR	1	0,1	4	0,4	5	0,3
ESPAGNE	1	0,1	3	0,3	4	0,2
FRANCE	21	2,8	28	3	49	2,9
GÉORGIE	1	0,1	0	0	1	0,1
GUATEMALA	3	0,4	1	0,1	4	0,2
GUINÉE	8	1,1	4	0,4	12	0,7
HÂÏTI	4	0,5	6	0,6	10	0,6
HONDURAS	1	0,1	2	0,2	3	0,2
HONGRIE	1	0,1	0	0	1	0,1
INDE	3	0,4	5	0,5	8	0,5
IRAN, RÉPUBLIQUE ISLAMIQUE D'	57	7,6	63	6,7	120	7,1
JORDANIE	0	0	1	0,1	1	0,1

	HOMMES	%	FEMMES	%	TOTAL	%
KOWEÏT	1	0,1	0	0	1	0,1
LIBAN	7	0,9	10	1,1	17	1
LIBÉRIA	1	0,1	0	0	1	0,1
MACAO	0	0	1	0,1	1	0,1
MADAGASCAR	0	0	1	0,1	1	0,1
MAROC	53	7,1	55	5,9	108	6,4
MAURICE	2	0,3	1	0,1	3	0,2
MEXIQUE	15	2	19	2	34	2
MOLDOVA, RÉPUBLIQUE DE	32	4,3	25	2,7	57	3,4
NICARAGUA	3	0,4	1	0,1	4	0,2
NIGER	0	0	1	0,1	1	0,1
NIGÉRIA	0	0	2	0,2	2	0,1
OUZBÉKISTAN	0	0	2	0,2	2	0,1
PÉROU	3	0,4	1	0,1	4	0,2
PHILIPPINES	1	0,1	0	0	1	0,1
POLOGNE	0	0	1	0,1	1	0,1
RUSSIE, FÉDÉRATION DE	37	4,9	40	4,3	77	4,6
SÉNÉGAL	5	0,7	6	0,6	11	0,7
SOUDAN	1	0,1	0	0	1	0,1
SYRIENNE, RÉPUBLIQUE ARABE	36	4,8	42	4,5	78	4,6
TADJIKISTAN	0	0	1	0,1	1	0,1
TAÏWAN, PROVINCE DE CHINE	1	0,1	0	0	1	0,1
TOGO	0	0	2	0,2	2	0,1
TUNISIE	52	6,9	59	6,3	111	6,6
TURQUIE	1	0,1	0	0	1	0,1
UKRAINE	199	26,6	321	34,3	520	30,9
URUGUAY	0	0	1	0,1	1	0,1
VENEZUELA	2	0,3	8	0,9	10	0,6
VIET NAM	0	0	2	0,2	2	0,1
YÉMEN	0	0	1	0,1	1	0,1

TOTAL

749 100 936 100 1685 100

Titre de la formation, conférence, salon ou séminaire	Date
Base de données Ceri-Ges + Yu-Plannif	13 avril 2022
Formation pour devenir animateur Y'APP (Y'a personne de parfait).	28 et 29 avril 2022
Base de données Ceri-Ges + Yu-Plannif	03 et 11 mai 2022
Formation pour devenir animateur Y'APP (Y'a personne de parfait).	2 et 13 mai 2022
Base de données Ceri-Ges + Yu-Plannif	20 juillet 2022
Pratique jumelages interculturels	09 août 2022
Formation sur le jumelage interculturel	07 septembre 2022
Formation de mise à jour Ceri-Ges	24 et 27 octobre 2022
Formation - Nouvelles fonctionnalités- Superviseur	28 octobre 2022
Qualifications Québec	01 novembre 2022
Atelier sur les droits et responsabilités en matière d'emploi Partie 1	02 novembre 2022
Atelier sur les droits et responsabilités en matière d'emploi Partie 2	03 novembre 2022
Communauté de pratique du jumelage interculturel	14 novembre 2022
La détention des personnes immigrantes	16 novembre 2022
Approche ROSINI	06 décembre 2022
Secouriste en milieu de travail.	19 décembre 2022
Secouriste en milieu de travail.	20 décembre 2022
Parrainage et la résidence permanente pour le Pvtistes	17 janvier 2023
Résoudre efficacement les conflits au travail	02 février 2023
Pratique jumelages interculturels	13 février 2023
Base de données Ceri-Ges + Yu-Plannif	16 février 2023
Statuts d'immigration et accès aux soins de santé	28 février 2023
Base de données Ceri-Ges + Yu-Plannif	23 février 2023
Le savoir partie 1	23 février 2023
Le savoir partie 2	02 mars 2023
Le savoir-être	09 mars 2023
Le savoir-Faire (partie 1)	23 mars 2023
Conseils et bonnes pratiques en création de contenu pour les médias sociaux	29 mars 2023
Le savoir-Faire (partie 2)	30 mars 2023





Siège social

4450, rue Saint-Hubert (5e étage)
Montréal QC, H2J 2W9

Plateau Mont-Royal

4652, rue Jeanne-Mance (2e et 3e étage)
Montréal QC, H2V 4J4

Parc-Extension

445, rue Jean-Talon Ouest (5e étage, Suite 509)
Montréal, QC, H3N 1R1

Téléphone

514 281-5696

Télocopieur

514 521-0234

hirondelle.qc.ca

